

Муниципальное бюджетное дошкольное образовательное учреждение «Шубанский детский сад» Балтасинского муниципального района Республики Татарстан
(МБДОУ «Шубанский детский сад»)

СОГЛАСОВАНО
Педагогическим советом

МБДОУ «Шубанский детский сад»
(протокол от 04 - 04 2022 г. № 4)



УТВЕРЖДАЮ
Заведующий МБДОУ «Шубанский
детский сад»

Ч.А. Хасанова
04 2022г.

Отчет о результатах самообследования
муниципального бюджетного дошкольного образовательного учреждения
«Шубанский детский сад» Балтасинского муниципального района Республики Татарстан
за 2021 год

Аналитическая часть

I. Общие сведения об образовательной организации

Наименование образовательной организации	Муниципальное бюджетное дошкольное образовательное учреждение «Шубанский детский сад» Балтасинского муниципального района Республики Татарстан (МБДОУ «Шубанский детский сад»)
Руководитель	Хасанова Чулпан Асхадулловна
Адрес организации	422265, Республика Татарстан, Балтасинский район, деревня Верхний Шубан
Телефон, факс	8 (84368)2-81-01
Адрес электронной почты	xasanova01@mail.ru
Учредитель	Муниципальное образование Балтасинский муниципальный район Республики Татарстан. Функции и полномочия учредителя Учреждения осуществляет Исполнительный комитет Балтасинского муниципального района Республики Татарстан
Дата создания	1989 год
Лицензия	От 12.11.2012 № 4618, серия 16 ЛО1 № 0000251

Муниципальное бюджетное дошкольное образовательное учреждение «Шубанский детский сад» Балтасинского муниципального района Республики Татарстан расположен в деревне Верхний Шубан. Здание Детского сада построено по типовому проекту. Проектная наполняемость на 70 мест. Общая площадь здания 776,3 кв. м, из них площадь помещений, используемых непосредственно для нужд образовательного процесса, 372 кв.м.

Цель деятельности Детского сада – осуществление образовательной деятельности по реализации образовательных программ дошкольного образования.

Предметом деятельности Детского сада является формирование общей культуры, развитие физических, интеллектуальных, нравственных, эстетических и личностных качеств, формирование предпосылок учебной деятельности, сохранение и укрепление здоровья воспитанников.

Режим работы детского сада:

Рабочая неделя – пятидневная, с понедельника по пятницу. Длительность пребывания детей в группах – 9 часов. Режим работы групп – с 7:00 до 16.00.

II. Система управления организации

Управление Детским садом осуществляется в соответствии с действующим законодательством и уставом Детского сада.

Управление Детским садом строится на принципах единоначалия и коллегиальности. Коллегиальными органами управления являются: педагогический совет, общее собрание работников. Единоличным исполнительным органом является руководитель – заведующий.

Органы управления, действующие в Детском саду

Наименование органа	Функции
Заведующий	Контролирует работу и обеспечивает эффективное взаимодействие структурных подразделений организации, утверждает штатное расписание, отчетные документы организации, осуществляет общее руководство Детским садом
Педагогический совет	Осуществляет текущее руководство образовательной деятельностью Детского сада, в том числе рассматривает вопросы: – развития образовательных услуг; – регламентации образовательных отношений; – разработки образовательных программ; – выбора учебников, учебных пособий, средств обучения и воспитания; – материально-технического обеспечения образовательного процесса; – аттестации, повышении квалификации педагогических работников; – координации деятельности методических объединений
Общее собрание работников	Реализует право работников участвовать в управлении образовательной организацией, в том числе: – участвовать в разработке и принятии коллективного договора, Правил трудового распорядка, изменений и дополнений к ним; – принимать локальные акты, которые регламентируют деятельность образовательной организации и связаны с правами и обязанностями работников; – разрешать конфликтные ситуации между работниками и администрацией образовательной организации; – вносить предложения по корректировке плана мероприятий организации, совершенствованию ее работы и развитию материальной базы

Структура и система управления соответствуют специфике деятельности Детского сада.

III. Оценка образовательной деятельности

Образовательная деятельность в Детском саду организована в соответствии с Федеральным законом от 29.12.2012 № 273-ФЗ «Об образовании в Российской Федерации», ФГОС дошкольного образования, СП 2.4.3648-20 «Санитарно-эпидемиологические требования к организации воспитания и обучения, отдыха и оздоровления детей и молодежи» от 28.09.2020 № 28 вступившие в силу 1 января 2021 г. и действующие до 2027г., санитарные правила и нормы СанПиН 1.2.3685-21 "Гигиенические нормативы и требования к обеспечению безопасности и (или) безвредности для человека факторов среды обитания" с 01.03.2021г.

Образовательная деятельность ведется на основании утвержденной основной образовательной программы дошкольного образования, которая составлена в соответствии с ФГОС дошкольного образования, с учетом примерной образовательной программы дошкольного образования, санитарно-эпидемиологическими правилами и нормативами, с учетом недельной нагрузки.

Детский сад посещают 25 воспитанников в возрасте от 1,5 до 7 лет. В Детском саду сформировано 2 групп общеразвивающей направленности. Из них:

- разновозрастная группа для детей младшей группы (II группа раннего возраст, II младшая группа) — 10 детей,

- разновозрастная группа для детей от 3-до окончания образовательных отношении (средняя, старшая, подготовительная группа (с 5 до 7 лет) — 15 детей.

Уровень развития детей анализируется по итогам педагогической диагностики. Формы проведения диагностики:

- диагностические занятия (по каждому разделу программы);
- наблюдения, итоговые занятия.

Разработаны диагностические карты освоения основной образовательной программы дошкольного образования Детского сада (ООП Детского сада) в каждой возрастной группе. Карты включают анализ уровня развития целевых ориентиров детского развития и качества освоения образовательных областей. Так, результаты качества освоения ООП Детского сада на конец 2021 года выглядят следующим образом:

Уровень развития целевых ориентиров детского развития	Выше нормы		Норма		Ниже нормы		Итого	
	Кол-во	%	Кол-во	%	Кол-во	%	Кол-во	%
	воспитанников в пределе нормы							
	10	40%	12	48%	3	12%	25	88%
Качество освоения образовательных областей	10	40%	12	48%	3	12%	25	88%

В апреле 2021 года педагоги Детского сада проводили обследование воспитанников подготовительной подгруппы на предмет оценки сформированности предпосылок к учебной деятельности в количестве 6 человек. Задания позволили оценить уровень сформированности предпосылок к учебной деятельности: возможность работать в соответствии инструкцией (удержание алгоритма деятельности), умение самостоятельно действовать по образцу и осуществлять контроль, обладать определенным уровнем работоспособности, а также вовремя остановиться в выполнении того или иного задания и переключиться на выполнение следующего, возможностей распределения и переключения внимания, работоспособности, темпа, целенаправленности деятельности и самоконтроля. Результаты педагогического анализа показывают преобладание детей средним уровнями развития при прогрессирующей динамике на конец учебного года, что говорит о результативности образовательной деятельности в Детском саду.

Воспитательная работа:

Чтобы выбрать стратегию воспитательной работы, проводился анализ состава семей воспитанников.

Характеристика семей по составу

Состав семьи	Количество семей	Процент от общего количества семей воспитанников
Полная	22	88%
Неполная с матерью	3	12%
Неполная с отцом	0	0%
Оформлено опекунов	0	0%

Характеристика семей по количеству детей

Количество детей в семье	Количество семей	Процент от общего количества семей воспитанников
Один ребенок	7	28%
Два ребенка	11	44%

Три ребенка	7	28 %
Четыре и более	0	0%

Воспитательная работа строится с учетом индивидуальных особенностей детей, с использованием разнообразных форм и методов, в тесной взаимосвязи воспитателей, специалистов и родителей. Детям из неполных семей уделяется большее внимание в первые месяцы после зачисления в Детский сад.

IV. Оценка функционирования внутренней системы оценки качества образования

Мониторинг качества образовательной деятельности в 2021 году показал хорошую работу педагогического коллектива по всем показателям.

Состояние здоровья и физического развития воспитанников удовлетворительные. 88 процентов детей успешно освоили образовательную программу дошкольного образования в своей возрастной группе. Воспитанник подготовительной группы показал средний показатель готовности к школьному обучению. В течение года воспитанники Детского сада успешно участвовали в районных конкурсах и мероприятиях различного уровня.

V. Оценка кадрового обеспечения

Детский сад укомплектован педагогами на 100 процентов согласно штатному расписанию. Всего работают 9 человек. Педагогический коллектив Детского сада насчитывает 3 воспитателя. Соотношение воспитанников, приходящихся на 1 взрослого:

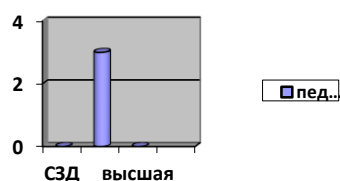
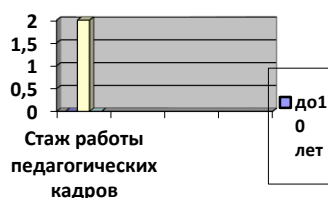
– воспитанник/педагоги – 10/1;

– воспитанники/все сотрудники – 3 /1.

За 2021 год, Зарипова А.Р. проходила аттестацию на 1 кв. категорию;

Курсы повышения квалификации: в 2021 году Хасанова Ч.А. прошла курсы повышения

Диаграмма с характеристиками кадрового состава Детского сада:



Педагоги постоянно повышают свой профессиональный уровень, эффективно участвуют в работе методических объединений, знакомятся с опытом работы своих коллег и других дошкольных учреждений, а также саморазвиваются. Все это в комплексе дает хороший результат в организации педагогической деятельности и улучшении качества образования и воспитания дошкольников.

VI. Оценка учебно-методического и библиотечно-информационного обеспечения

В Детском саду библиотека является составной частью методической службы. Библиотечный фонд располагается в методическом кабинете, группах детского сада. Библиотечный фонд представлен методической литературой по всем образовательным областям основной общеобразовательной программы, детской художественной литературой, периодическими изданиями, а также другими информационными ресурсами на различных электронных носителях. В каждой возрастной группе имеется банк необходимых учебно-методических пособий, рекомендованных для планирования воспитательно-образовательной работы в соответствии с обязательной частью ООП.

В 2021 году Детский сад пополнил игровой материал к примерной общеобразовательной

программе дошкольного образования «От рождения до школы» в соответствии с ФГОС. Приобрели наглядно-дидактические пособия:

- детские книги;
- игровой материал лиго-конструкторы;
- рабочие тетради для обучающихся.

Оборудование и оснащение методического кабинета достаточно для реализации образовательных программ. В методическом кабинете созданы условия для возможности организации совместной деятельности педагогов. Группы достаточно оснащены техническим и компьютерным оборудованием.

Информационное обеспечение Детского сада включает:

- информационно-телекоммуникационное оборудование – 1 компьютер, 3 ноутбук 2 принтера, 1 проектором мультимедиа; интерактивная доска.
- программное обеспечение – позволяет работать с текстовыми редакторами, интернет-ресурсами, фото-, видеоматериалами, графическими редакторами.

В Детском саду учебно-методическое и информационное обеспечение достаточное для организации образовательной деятельности и эффективной реализации образовательных программ.

VII. Оценка материально-технической базы

В Детском саду сформирована материально-техническая база для реализации образовательных программ, жизнеобеспечения и развития детей. В Детском саду оборудованы помещения:

- групповые помещения – 2;
- кабинет заведующего – 1;
- методический кабинет – 1;
- музыкальный зал – 1;
- физкультурный зал -1
- пищеблок – 1;
- прачечная – 1;
- медицинский кабинет с изолятором – 1

При создании предметно-развивающей среды воспитатели учитывают возрастные, индивидуальные особенности детей своей группы. Оборудованы групповые комнаты, включающие игровую, познавательную, обеденную зоны.

В 2021 году Детский сад провел текущий ремонт 2 групп, в котельной д.сада, побелили, покрасили.

Материально-техническое состояние Детского сада и территории соответствует действующим санитарно-эпидемиологическим требованиям к устройству, содержанию и организации режима работы в дошкольных организациях, правилам пожарной безопасности, требованиям охраны труда.

Результаты анализа показателей деятельности организации

Данные приведены по состоянию на 31.12.2021г.

Показатели	Единица измерения	Количество
Образовательная деятельность		
Общее количество воспитанников, которые обучаются по программе дошкольного образования	человек	25
в том числе обучающиеся:		
в режиме полного дня (8–12 часов)		25
в режиме кратковременного пребывания (3–5 часов)		0
в семейной дошкольной группе		0
по форме семейного образования с психолого-педагогическим сопровождением, которое организует детский сад	0	

Общее количество воспитанников в возрасте до трех лет	человек	10
Общее количество воспитанников в возрасте от трех до восьми лет	человек	15
Количество (удельный вес) детей от общей численности воспитанников, которые получают услуги присмотра и ухода, в том числе в группах:	человек (процент)	
8–12-часового пребывания		25(100%)
12–14-часового пребывания		0 (0%)
круглосуточного пребывания		0 (0%)
Численность (удельный вес) воспитанников с ОВЗ от общей численности воспитанников, которые получают услуги:	человек (процент)	
по коррекции недостатков физического, психического развития		0 (0%)
обучению по образовательной программе дошкольного образования		0(0%)
присмотру и уходу		0 (0%)
Средний показатель пропущенных по болезни дней на одного воспитанника	день	2,4
Общая численность педработников, в том числе количество педработников:	человек	3
с высшим образованием		3
высшим образованием педагогической направленности (профиля)		3
средним профессиональным образованием		0
средним профессиональным образованием педагогической направленности (профиля)		0
Количество (удельный вес численности) педагогических работников, которым по результатам аттестации присвоена квалификационная категория, в общей численности педагогических работников, в том числе:	человек (процент)	3 (100%)
с высшей		0(0%)
первой		3 (100%)
Количество (удельный вес численности) педагогических работников в общей численности педагогических работников, педагогический стаж работы которых составляет:	человек (процент)	
до 20 лет		0(0%)
больше 20 лет		3(100%)
Количество (удельный вес численности) педагогических работников в общей численности педагогических работников в возрасте:	человек (процент)	
до 30 лет		0 (0%)
от 55 лет		0(0%)

Численность (удельный вес) педагогических и административно-хозяйственных работников, которые за последние 5 лет прошли повышение квалификации или профессиональную переподготовку, от общей численности таких работников	человек (процент)	4 (100%)	
Численность (удельный вес) педагогических и административно-хозяйственных работников, которые прошли повышение квалификации по применению в образовательном процессе ФГОС, от общей численности таких работников	человек (процент)	4 (100%)	
Соотношение «педагогический работник/воспитанник»	человек/человек	1/8	
Наличие в детском саду:	да/нет		
музыкального руководителя			нет
инструктора по физической культуре			нет
учителя-логопеда			нет
логопеда			нет
учителя-дефектолога			Нет
педагога-психолога			Нет
Инфраструктура			
Общая площадь помещений, в которых осуществляется образовательная деятельность, в расчете на одного воспитанника	кв. м	14,3	
Площадь помещений для дополнительных видов деятельности воспитанников	кв. м	97	
Наличие в детском саду:	да/нет		
физкультурного зала			да
музыкального зала			да
прогулочных площадок, которые оснащены так, чтобы обеспечить потребность воспитанников в физической активности и игровой деятельности на улице		да	

ВЫВОД: Анализ показателей указывает на то, что Детский сад имеет достаточную инфраструктуру, которая соответствует требованиям СанПиН 2.4.3648-20 «Санитарно-эпидемиологические требования к устройству, содержанию и организации режима работы дошкольных образовательных организаций» и позволяет реализовывать образовательные программы в полном объеме в соответствии с ФГОС ДО.

Детский сад укомплектован достаточным количеством педагогических и иных работников, которые имеют первую квалификацию и регулярно проходят повышение квалификации, что обеспечивает результативность образовательной деятельности.

В перспективе продолжить поиск новых возможностей для улучшения качества образовательного и оздоровительного процесса. Решить задачи развития образования используя инновационные формы и методы, через совместную деятельность с семьями воспитанников.